

KUOMUN ASENNUSOHJE

1500L, 330LW



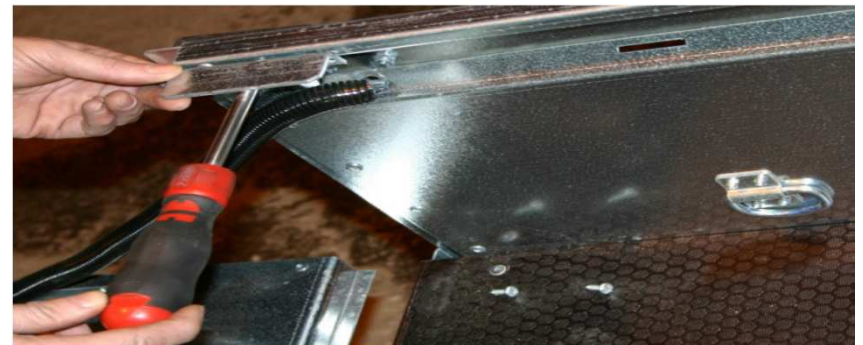
KUVA 1 : Kuomun saranan kiinnityslevy + kiinnitystarvikkeet
(Ruuvit M10x20, mutterit ja aluslevyt M10)



KUVA 2 & 3 : Kiinnitä kuomun saranan kiinnityslevy perävaunun sivulaitaan (etupäähän) kuvan mukaisesti.
(Kiintoavain 17mm + räikkäväännin ja hylsy 17mm)



KUVAT 2 & 3 : Kiinnitä kuomun saranan kiinnityslevy perävaunun sivulaitaan (etupäähän) kuvan mukaisesti.
(Kiintoavain 17mm + räikkäväännin ja hylsy 17mm)



KUVA 4 : Kiinnitä kuomun lukitsin perävaunun sivulaitaan (takapäähän) kuvan mukaisesti. (Ruuvimeisseli + levyruuvit 4,8x16)

KUOMUN ASENNUSOHJE

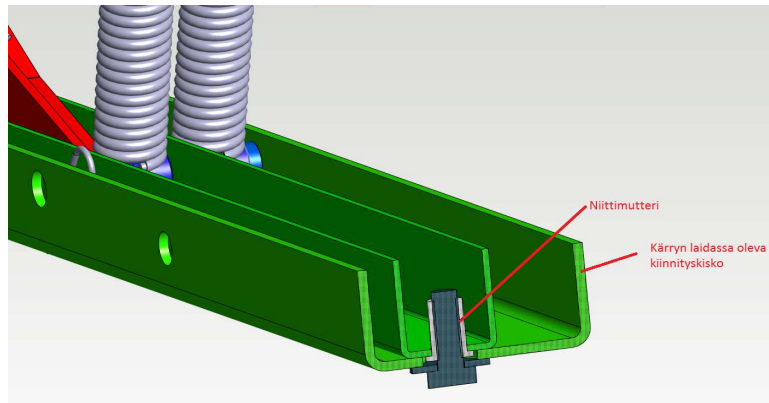
1500L, 330LW



KUVA 5 : Vapauta kuomun saranapaketit poistamalla nippusiteet



KUVA 6 : Irrota U-kourun pohjassa olevat pultit ja prikät (M8), 2kpl /puoli (kiintoavain / hylsy 13mm)



KUVA 7: Nosta kuomu paikalleen siten, että saranoissa olevat niittimutterit asemoituvat ja "putoavat" kärryn laidassa olevien kiinnikiskojen reikiin.



KUOMUN ASENNUSOHJE

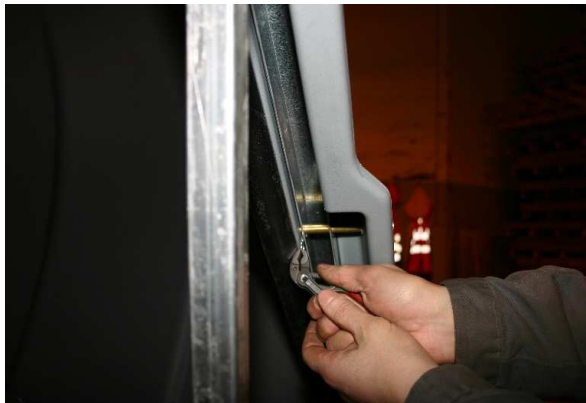
1500L, 330LW



KUVAT 8 & 9 : Kiinnitä kuomu saranoinnista kärryn laidoissa oleviin kiinnitysrautoihin *kuvassa 6* irrotetuilla osilla (kiintoavain / hylsy 13mm).

KUOMUN ASENNUSOHJE

1500L, 330LW



KUVA 10 : Poista sokka kuomun keskimmäisestä tapista.



KUVA 11: Vedä tappi ulos niin paljon, että kierrejouset mahtuvat asettumaan kuomun kouruun (toinen sinkityn U-kourun sisään toinen ulkopuolelle).



KUVA 12: Työnnä tappi saranan holkkien läpi pohjaan asti ja kiinnitä sokka kuomun sisäpuolelle. Irrota tässä vaiheessa myös neljän muun tapin sokat ja työnnä tapit pohjaan ja kiinnitä sokat kuomun sisäpuolelta. (Huom! Sokat ovat kuljetuksen takia kuomun saranointiurassa)



KUVA 13: Poista vielä lopuksi nippusiteet ja suojat kuomun lukituksesta ja vapauta vetonaru.