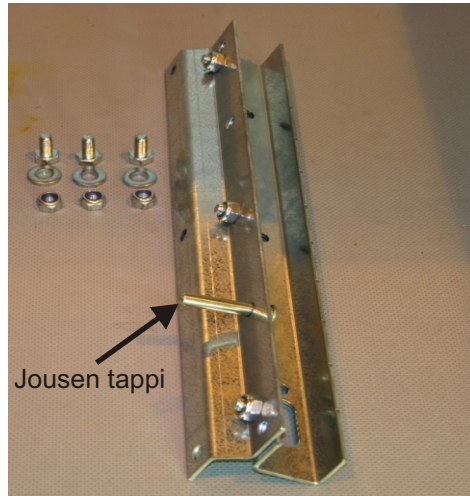
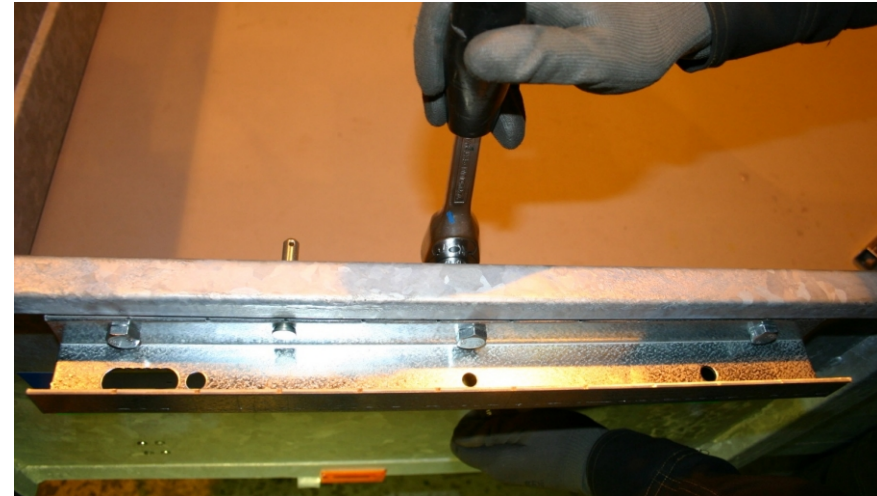


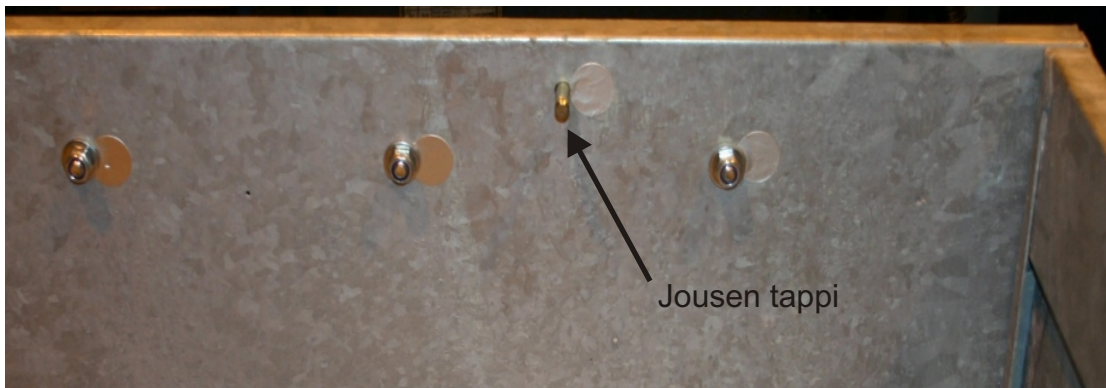
Kuomun asennusohje



KUVA 1



KUVA 2



KUVA 3



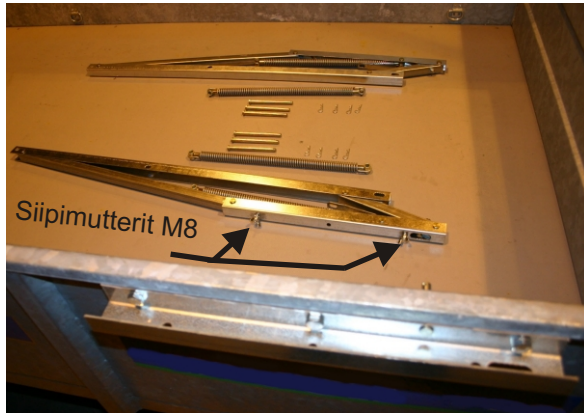
KUVA 4

KUVA 1: Kuomun saranan kiinnityslevy, jousen tappi + kiinnitystarvikkeet (Ruuvit M10X20, mutterit ja aluslevyt M10)

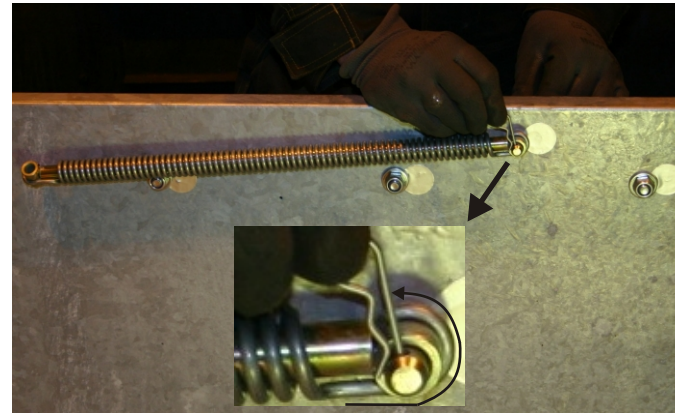
KUVA 4: Kiinnitä kuomun lukitsin perävaunun sivulaitaan (takapäähän) kuvan mukaisesti. (Ruuvimeisseli + levyruuvit 4,8X16)

KUVA 2-3: Kiinnitä kuomun saranan kiinnityslevy perävaunun sivulaitaan (etupäähän). (Kiintoavain 17mm + räikkäväännin ja hylsy 17mm).

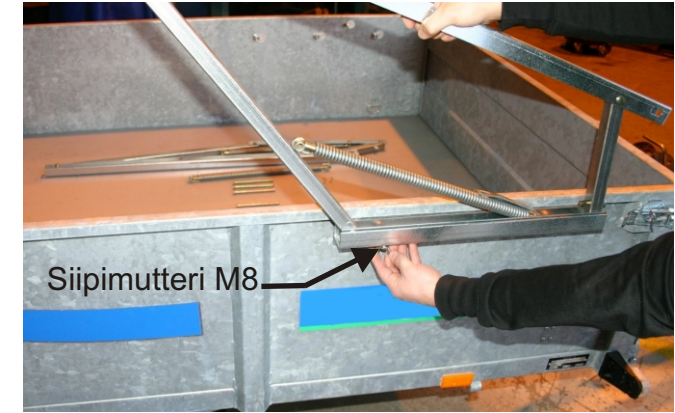
Kuomun asennusohje



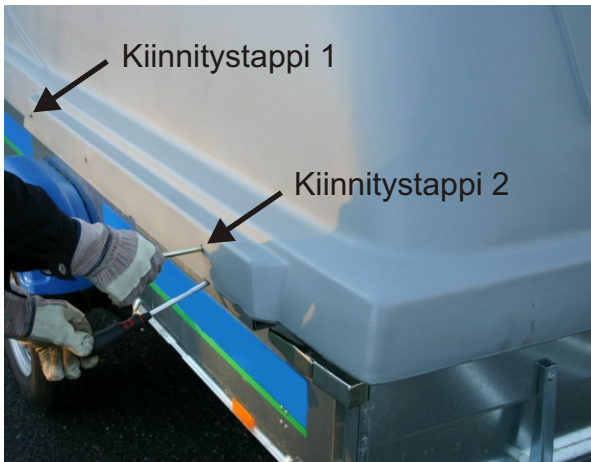
KUVA 1



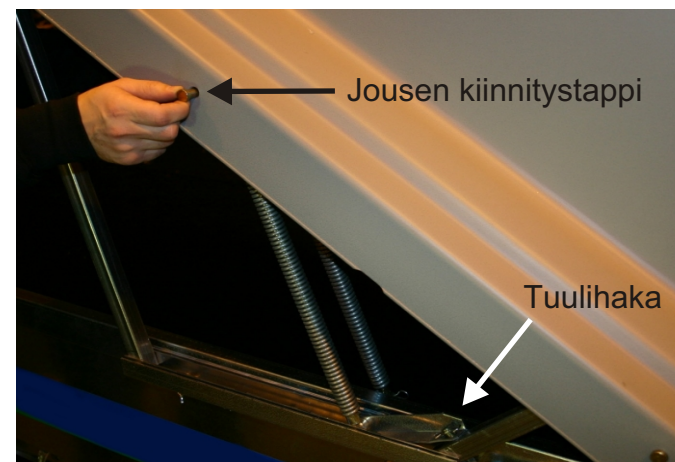
KUVA 2



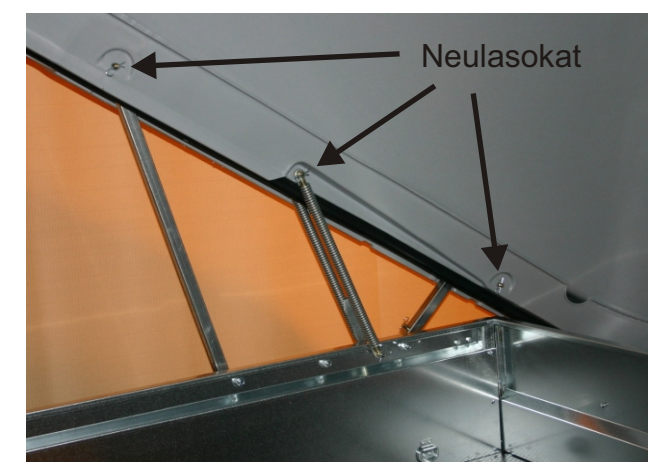
KUVA 3



KUVA 4



KUVA 5



KUVA 6

KUVA 1: Kuomun saranat, jouset + kiinnitysosat (kuomun saranatapit, neulasokat, siipimutterit, lukkoruuvit)

KUVA 2: Asenna kuomun jousi kiinnittämällä neulasokat. Huomaa jousen asennussuunta.

KUVA 3: Kiinnitä kuomun saranat siipimuttereilla. **Varmista muttereiden riittävä kireys pihdeillä.**

KUVA 4: Asenna kiinnitystapit 1 ja 2 käyttäen apuna esim. ruuvimeisseliä.

KUVA 5: Asenna jousen kiinnitystapit. Kohdista jousi paikoilleen liikuttamalla kuomua ylös- tai alaspäin.

KUVA 6: Kiinnitä neulasokat paikoilleen.

Huom! Kiinnitä tuulihat aina lastattaessa.